

Albero 標準Webシステム セットアップ マニュアル (アルバムサイト編)



株式会社 アルベロ
<http://www.albero.jp>

1. アルバムサイト セットアップメニュー

「お客様用セットアップメニュー」より「アルバムサイトのセットアップメニュー」をクリックし、「アルバムサイト セットアップメニュー」サイトを表示します。（お客様によりリンクサイトではなく、別の表記をしている場合がございます）

2. アルバムサイト メール問合せ先 セットアップ

- ① 「アルバムサイト メール問合せ先 セットアップ」（名前はお客様のコンセプトや環境により若干変更されている場合がありますので、置き換えてお読みください）をクリックし、「アルバムサイト Mail Setup」ウィンド画面を表示させます。

Mail Setup - Windows Internet Explorer

http://i-water.albero.jp/setup/setup_mail.php?db=album&group=grp01

アルバムサイト 問合せ先メール情報を設定してください

このサイトでの一般ユーザからのフォームメール問合せ先情報を登録します。
※マークは必ず設定してください。
webmaster@i-water.albero.jpは送信専用アドレス(推奨)を表しています。(この場合返信先は無効になります)

メールコード albumgrp01

送信先メールアドレス※ info@i-water.albero.jp

件名(初期値) アルバムサイトからの問合せ

本文(初期値) 以下のご要望に●印をお入れください。
() 画像を送ってください。
() アルバム全部送ってください。
() 画像を消してください。
() その他のご意見。

発信元メールアドレス※ webmaster@i-water.albero.jp

更新 Close

このサイト内でのご意見・お問い合わせは [こちら](#) までご連絡ください。
Copyright(C) 2007 Albero Inc. All Rights Reserved.

ページが表示されました インターネット 100%

- ② 各項目を設定します。
- まず、送信先メールアドレス(入力必須項目です)は、サイト訪問者から頂く、ご意見やご質問の届くメールアドレスを設定します。全サイト管理者と、アルバムサイト管理者が異なっている場合などは、アルバムサイト管理者のメールアドレスを設定すれば、アルバムサイトに関する質問のみアルバムサイト管理者に届くようになります。お客様の組織形態にあわせて設定してください。
- 次に、件名は届いたメールの件名となります。お客様ご自身で分かりやすい件名を設定してください。
- 本文は、サイト訪問者がわざわざ入力する手間を省くため、投稿欄に初期値として表示させる文章です。そのサイトにあった文章を設定してください。(空白でも可)
- 発信元メールアドレスは、基本的にはそのままお使いください。(詳しくは当社担当者にお問い合わせください)

- ③ 各項目の設定が終わりましたら、入力内容を確認し(特に送信先メールアドレス)、「更新」ボタンをクリックしてください。内容が更新されます。
終了時は「Close」ボタンをクリックしてください。

前図は本文に、ご意見を頂く内容を選択できるように初期値を設定しています。次の図は、その設定内容の表示例です。

ご意見・お問合せ - Windows Internet Explorer

https://www.albero.jp/i-water/mail/index.php?mail_mode=albumgrp01&mail_comment=%A5%BF%A5%A4%A5%C8%A5%EB%A1%

アイウォーター ご意見・お問合せをお待ちしております。
お客様の情報は全て暗号化されて送信されます。(SSL128ビット 暗号化採用)

お 名 前	<input type="text"/>	(省略できません)
メールアドレス	<input type="text"/>	(省略できません)
メールアドレス(確認用)	<input type="text"/>	(省略できません)
お問合せ内容	<p>以下のご要望に●印をお入れください。</p> <ul style="list-style-type: none">() 画像を送ってください。() アルバム全部送ってください。() 画像を消してください。() その他のご意見。	

送 信 クリア Close

インターネット 100%

【ポイント】

本文中にあらかじめ初期値を設定しておくことで、サイト訪問者が質問や、連絡を出来易くする(つまり**顧客の情報を収集し、営業活動を向上させる**) ことにつながります。お客様の営業業務内容にあわせ、かつ早くメールして頂けるよう工夫してご利用ください。まずは、お客様ご自身がサイト訪問者になってみてお考えください。**ネット戦略には大変重要な戦術です。**インターネットではエンドユーザー様もお客様も、双方の気持ちが通じてこそ、そのサイトは効果が向上していきます。インターネットは決して「魔法の道具」ではなく、サイト管理者のたゆまぬ努力とエンドユーザー様への気持ちがひとつとなり、「勝利の道具」となっていくのです。

3. アルバム カテゴリ情報 セットアップ

- ① 「アルバム カテゴリ情報」（名前はお客様のコンセプトや環境により若干変更されている場合がありますので、置き換えてお読みください）は、以下のように一般サイトでは、それぞれのフォト画像のアルバム名としてまとめた「アルバム説明サイト」です。
ただし、お客様の環境により、カテゴリを使用しない場合もあります。（4. アルバム基本情報セットアップへお進みください）

【ポイント】

アルバムカテゴリサイトは、たくさんあるフォト画像をある分類別にまとめていくのに適しています。ただし、フォト画像数があまり多くない場合は、閑散としたイメージをあたえますのでカテゴリを利用しない方がよいでしょう。

- ② まずは、それぞれのフォト画像をアルバムとしてまとめた「アルバム説明サイト」は以下のように表示されます。

アルバム

カテゴリ [すべて](#) > 登録件数 3件

前のページ Page: 1 2 3 4 5 6 7 8 9 10 次のページ

[世界のスポーツトップアスリートの表情](#)

今、世界は様々なアスリートで熱くなっています。MLB・NPB・F1 GP、FIFAサッカー……。ベッカムにマツザカ・オカジマ・マツイ・クワタ、為末などなどトップアスリート 満載です。

[真夏のビーチ さまざまな表情をみせる海](#)

ブーケット、サムイ島、バリ島、ペナン島、ランカウイ島、ビンタン島、セブ島、ホアヒン、ニャチャンなどアジアビーチ方面、モルディブなどのフォト 満載。

マリンスポーツのダイナミックなフォトをはじめ、エキゾチックなサンセットフォトまでさまざまなビーチの表情を掲載しました。

[第5回 ウィンドサーフィン入門講習会 ビーチ実習の模様](#)

第5回 ウィンドサーフィン入門講習会 ビーチ実習を伊豆下田にて行いました。参加者は総勢25名。最初はボードに乗るところからはじめ、終了時にはもうバリバリの 上級者になった方もいらっしゃいました。

2泊3日の 悪戦苦闘をフォトにしています。（日にち 別掲載）

前のページ Page: 1 2 3 4 5 6 7 8 9 10 次のページ

[お問合せ](#) [もどる](#)

- ③ では、実際のセットアップ画面を確認しましょう。

「アルバム カテゴリ基本情報 セットアップ」をクリックしてください。「アルバム－Setup－」画面が起動します。セットアップ画面は大きく分けて「アルバム説明一覧表示」画面と、入力（登録・修正・削除）画面になります。

1. まず「アルバム説明一覧表示」画面から「アルバムカテゴリデータ」を登録するために、「新規登録」ボタンをクリックします。
2. 画面が「アルバム カテゴリ設定」画面に変わりますので、表示順コードから順に必要な項目を入力し、「登録」ボタンをクリックし、「カテゴリデータ」を登録します。
3. 登録されると、最初の「アルバム説明一覧表示」画面になります。先ほど登録した「アルバムデータ」が登録されていることが確認できます。

「アルバム説明一覧表示」画面

「アルバムカテゴリ設定」画面

- ④ では、順をおって「アルバム カテゴリ情報」の各設定項目を説明していきます。ただし、一般的な設定方法となりますので、お客様により工夫されてよりサイト訪問者を引き付けやすい設定を試してみてください。（先に説明している「一般サイトでの表示」と対比しながら設定するとわかりやすくなります）

表示順コード※

表示順コード※

表示順コードは、「一般表示サイト」にてアルバム説明一覧表示させたときの表示順を設定します。半角英数10文字で、昇順にて並び替えられます。一般的には桁数を決めて設定してください。（設定必須項目です）

アルバムカテゴリ名※

アルバムカテゴリ名※

アルバムカテゴリ名は、「一般表示サイト」にてアルバム説明一覧表示させたときにそのアルバムフォト画像一覧へのリンク文字となります。全角文字で、設定してください。（設定必須項目です）

詳細説明

詳細説明

詳細説明は、そのカテゴリへの詳しい説明となります。省略も可能ですが、設定することでページ内の図面率（ページに対する文字の占める割合）も上がり見やすくバランスのとれたページとなります。全角文字で、設定してください。

フォト表示順※

フォト表示順

表示順コード昇順 ▼

「フォト表示順」は「表示順コード昇順」・「表示順コード降順」・「登録順昇順」・「登録順降順」の4つから選択することができます。（設定必須項目です）

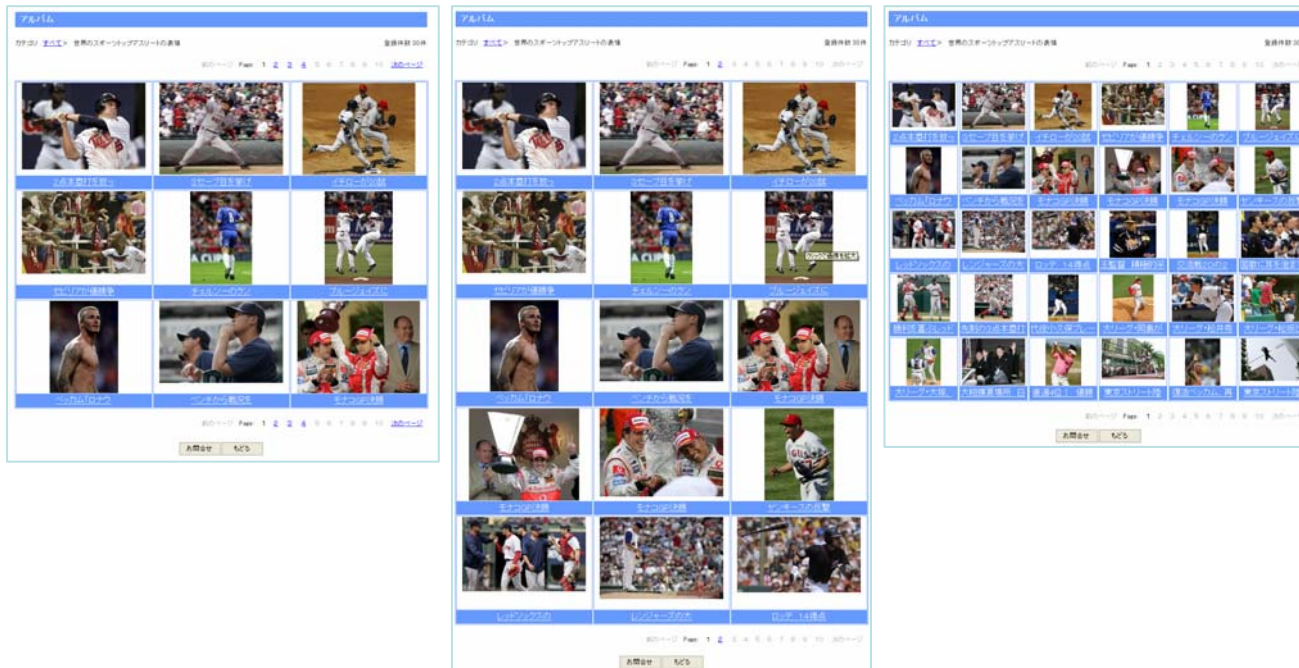
フォトスタイル※

フォトスタイル

3x3 (240px) ▼ (たて×よこ)

「フォトスタイル」は、フォト一覧させたときのスタイルです。そのスタイルには「3列×3行(フォト横サイズ240ピクセル)」・「3列×5行(フォト横サイズ240ピクセル)」・「6列×5行(フォト横サイズ120ピクセル)」・「6列×10行(フォト横サイズ120ピクセル)」の4つから選択することができます。（設定必須項目です）

「3列×3行(フォト横サイズ240ピクセル)」 「3列×5行(フォト横サイズ240ピクセル)」 「6列×5行(フォト横サイズ120ピクセル)」



画像拡大

画像拡大

する (初期値)

「画像拡大」は、フォト一覧サイトにおいてそれぞれのフォトを640×480ピクセルのポップアップ拡大画像させるかを初期値(それぞれのフォト画像登録時に変更可能)として設定できます。

非表示マーク

非表示マーク

しない

「非表示マーク」の「する」を選択すると、セットアップには表示されますが、一般サイトには表示されません。これは、事前入力したいカテゴリに有効です。また、カテゴリごとそのリンクを非表示にしたい時にも利用できます。

- ⑤ お客様の取引内容・事業内容にあった登録をして、一般訪問者の信頼を向上させてください。入力が終わりましたら、下の「登録」(修正時は「修正」)ボタンをクリックしてください。

4. アルバム 基本情報 セットアップ

- ① 「アルバム 基本情報」(名前はお客様のコンセプトや環境により若干変更されている場合がありますので、置き換えてお読みください) は、以下のように一般サイトでは表示されます。

【ポイント】

アルバム基本情報で登録したフォト画像は、「フォト画像一覧サイト」で表示されます。あたかもアルバムを開いて写真を見るように表示することができます。拡大表示や、そのフォト画像から関連サイトへのリンクを張ったりすることもできます。

ただし、人物画像には肖像権がございますので、事前承諾をとっておいたほうがよいでしょう。

- ② まずは、「フォト画像一覧サイト」は以下のように表示されます。(「3列×3行(フォト横サイズ240ピクセル)」の場合)

アルバム

カテゴリ [すべて](#)> 世界のスポーツトップアスリートの表情

登録件数 30件

前のページ Page: 1 [2](#) [3](#) [4](#) 5 6 7 8 9 10 [次のページ](#)

		
2点本塁打を放つ	3セーブ目を挙げ	イチローが20試
		
セビリアが優勝争	チェルシーのラン	ブルージェイズに
		
ベッカム「ロナウ	ベンチから戦況を	モナコGP決勝

前のページ Page: 1 [2](#) [3](#) [4](#) 5 6 7 8 9 10 [次のページ](#)

お問合せ

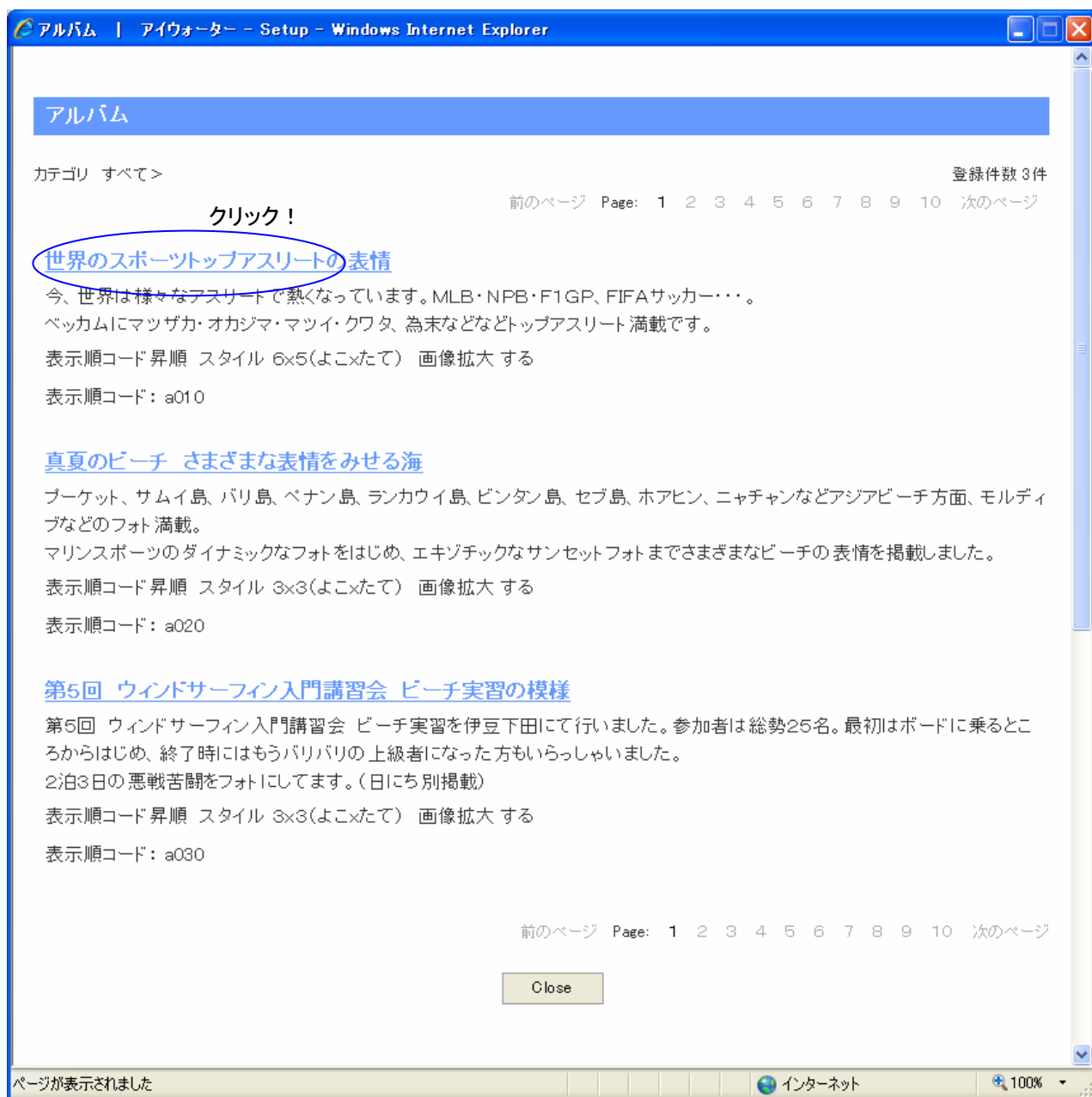
もどる

- ③ では、実際のセットアップ画面を確認しましょう。

「アルバム 基本情報 セットアップ」をクリックしてください。「アルバムーSetupー」画面が起動します。セットアップ画面は大きく分けて「アルバム説明(カテゴリ)一覧表示」画面(カテゴリご利用のお客様のみ)、「フォト画像一覧表示」画面と、入力(登録・修正・削除)画面になります。

1. まず「アルバム説明(カテゴリ)一覧表示」画面から「カテゴリ」を決定するために、「カテゴリ名」ボタンをクリックします。(カテゴリをご利用しないお客様は省略してください)
2. 画面が「フォト画像一覧表示」画面に変わりますので、「新規登録」ボタンをクリックしてください。(修正・削除時はアルバム(カテゴリ)名をクリックしてください)
3. 画面が「フォト画像設定」画面に変わりますので、表示順コードから順に必要な項目を入力し、「登録」ボタンをクリックし、「フォト画像データ」を登録します。
4. 登録されると、最初の「アルバム説明(カテゴリ)一覧表示」画面になります。先ほど登録した「フォト画像データ」が登録されていることが確認できます。

「アルバム説明(カテゴリ)一覧表示」画面



「フォト画像一覧表示」画面

クリック! [新規登録](#)

アルバム

カテゴリ: [すべて](#) > 世界のスポーツトップアスリートの表情 登録件数 0件

前のページ Page: 1 2 3 4 5 6 7 8 9 10 次のページ

前のページ Page: 1 2 3 4 5 6 7 8 9 10 次のページ

[もどる](#) [Close](#)

ページが表示されました

「フォト画像設定」画面

アルバム基本情報を登録してください

アルバム基本情報のフォト情報を登録することができます。登録時は、※マークは必ず設定してください。
フォト画像は「JPEGファイル」を選択してください。

アルバム

アルバムカテゴリ: 世界のスポーツトップアスリートの表情

表示順コード:

タイトル:

アップロード画像※: [参照...](#)

画像拡大:

関連リンクタイトル:

関連リンクURL:

ブラウザ起動有無:

非表示マーク:

クリック! [登録](#) [もどる](#) [Close](#)

ページが表示されました

- ④ では、順をおって「アルバム 基本情報」の各設定項目を説明していきます。ただし、一般的な設定方法となりますので、お客様により工夫されてよりサイト訪問者を引き付けやすい設定を試してみてください。（先に説明している「一般サイトでの表示」と対比しながら設定するとわかりやすくなります）

表示順コード

表示順コード

表示順コードは、「一般表示サイト」にて一覧表示させたときの表示順を設定します。半角英数10文字で、昇順にて並び替えられます。一般的には桁数を決めて設定してください。

タイトル

タイトル

タイトルは、「一般表示サイト」にて一覧表示させたときにそのフォト画像のタイトルと拡大時のリンクとなります。キャッチコピーなど全角文字で、設定してください。

アップロード画像※

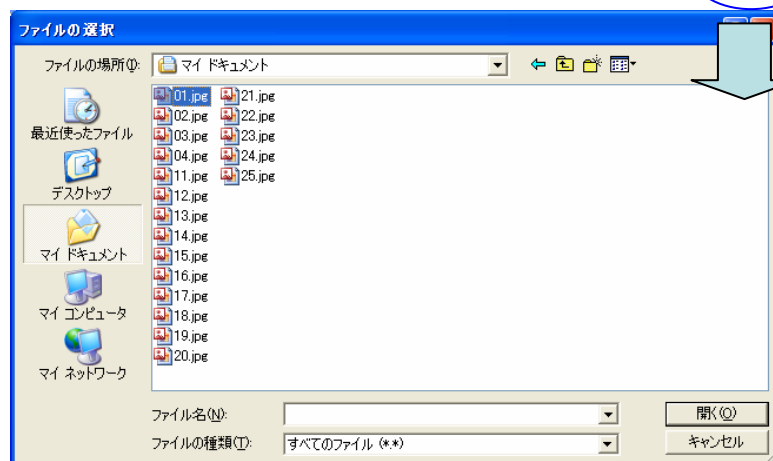
アップロード 画像※

画像は登録されていません

クリック！

参照...

フォト画像ファイルを「参照」ボタンをクリックして、選択してください。サイトにアップロードできる画像の種類はJPEG（ジューペグ）拡張子がjpg/jpeg）画像のみです。1画像の容量は2MBまででカラーモードはRGBモードになります。（設定必須項目です）



画像拡大

画像拡大

する

アップロードしたフォト画像を640×480ピクセルのポップアップ拡大させるかを設定できます。

関連リンクタイトル

関連リンクタイトル

そのフォト画像に対してリンク先サイトがあればそのタイトルを設定してください。一般表示サイトでは、そのリンク文字として表示されます。

関連リンクURL

関連リンクURL

先の関連リンクタイトルの実際のリンク先URLです。「http://」から正確に、設定してください。

ブラウザ起動有無

ブラウザ 起動有無

別ブラウザ起動

ブラウザ起動有無は先に登録した関連リンクサイトを一般サイトでクリックした際に、同一ブラウザ内で表示させるか、別のブラウザを起動して表示させるかを設定します。
「外部リンク」は「別のブラウザ起動」を設定すると一般サイトでは、クリックしても別ブラウザにて表示されますので、お客様サイトからサイト離れされる心配もありません。
「内部」リンクの際には「同ブラウザ内表示」を設定するとそのままページを変更します。

非表示マーク

非表示マーク

しない

「非表示マーク」の「する」を選択すると、セットアップには表示されますが、一般サイトには表示されません。これは、事前入力したいリンクサイトに有効です。また、そのリンクが何らかの事情で停止している時も非表示にして利用できます。

- ⑤ お客様の取引内容・事業内容にあった登録をして、一般訪問者の信頼を向上させてください。入力が終わりましたら、下の「登録」(修正時は「修正」)ボタンをクリックしてください。